


Dell Latitude 3330 系列 用户手册

管制型号: P18S
管制类型: P18S002



注、小心和警告

 **注:** “注”表示可以帮助您更好地使用计算机的重要信息。

 **小心:** “小心”表示可能会损坏硬件或导致数据丢失，并说明如何避免此类问题。

 **警告:** “警告”表示可能会造成财产损失、人身伤害甚至死亡。

© 2013 Dell Inc.

本文中使用的商标: Dell™、Dell 徽标、Dell Boomi™、Dell Precision™、OptiPlex™、Latitude™、PowerEdge™、PowerVault™、PowerConnect™、OpenManage™、EqualLogic™、Compellent™、KACE™、FlexAddress™、Force10™ 和 Vostro™ 是 Dell 公司的商标。Intel®、Pentium®、Xeon®、Core® 和 Celeron® 是 Intel 公司在美国和其他国家/地区的注册商标。AMD® 是 Advanced Micro Devices 公司的注册商标，AMD Opteron™、AMD Phenom™ 和 AMD Sempron™ 是 AMD (Advanced Micro Devices) 公司的商标。Microsoft®、Windows®、Windows Server®、Internet Explorer®、MS-DOS®、Windows Vista® 和 Active Directory® 是微软公司在美国和/或其他国家/地区的商标或注册商标。Red Hat® 和 Red Hat® Enterprise Linux® 是 Red Hat 公司在美国和/或其他国家/地区的注册商标。Novell® 和 SUSE® 是 Novell 公司在美国和其他国家/地区的注册商标。Oracle® 是 Oracle 公司和/或其关联公司的注册商标。Citrix®、Xen®、XenServer® 和 XenMotion® 是 Citrix Systems 公司在美国和/或其他国家/地区的注册商标或商标。VMware®、Virtual SMP®、vMotion®、vCenter® 和 vSphere® 是 VMware 公司在美国或其他国家/地区的注册商标或商标。IBM® 是国际商用机器公司的注册商标。

2013 -03

Rev. A00

目录

注、小心和警告.....	2
1 拆装计算机.....	5
拆装计算机内部组件之前.....	5
关闭计算机电源.....	6
拆装计算机内部组件之后.....	6
系统概览.....	7
2 卸下和安装组件.....	9
卸下安全数字 (SD) 卡.....	9
安装安全数字 (SD) 卡.....	9
卸下电池.....	9
安装电池.....	10
卸下基座盖.....	10
安装基座盖.....	10
卸下内存模块.....	10
安装内存模块.....	11
卸下硬盘驱动器.....	11
安装硬盘驱动器.....	12
卸下显示屏挡板.....	12
安装显示屏挡板.....	13
卸下摄像头.....	13
安装摄像头.....	13
卸下显示屏面板.....	13
安装显示屏面板.....	14
卸下键盘.....	15
安装键盘.....	15
卸下掌垫.....	16
安装掌垫.....	17
卸下无线局域网 (WLAN) 卡.....	17
安装无线局域网 (WLAN) 卡.....	18
卸下显示屏部件.....	18
安装显示屏部件.....	20
卸下币形电池.....	20
安装币形电池.....	21
卸下系统板.....	21
安装系统板.....	22

卸下散热器.....	22
安装散热器.....	23
卸下高清晰多媒体接口 (HDMI) 板.....	23
安装高清晰度多媒体接口 (HDMI) 板.....	24
卸下扬声器.....	24
安装扬声器.....	25
卸下 Input/Output (I/O) 板.....	25
安装 Input/Output (I/O) 板.....	26
卸下电源连接器.....	26
安装电源连接器.....	26
系统设置程序选项.....	27
3 系统设置程序.....	35
引导顺序.....	35
导航键.....	35
系统设置程序选项.....	36
更新 BIOS	42
系统密码和设置密码.....	43
设定系统密码和设置密码.....	43
删除或更改现有系统密码和/或设置密码.....	44
4 技术规格.....	45
5 联系 Dell.....	51

拆装计算机

拆装计算机内部组件之前

遵循以下安全原则有助于防止您的计算机受到潜在损坏，并有助于确保您的人身安全。除非另有说明，否则在执行本说明文件中所述的每个步骤前，都要确保满足以下条件：

- 已执行拆装计算机的步骤。
- 已经阅读了计算机附带的安全信息。
- 以相反顺序执行拆卸步骤可以更换组件或安装单独购买的组件。



警告: 拆装计算机内部组件之前，请阅读计算机附带的安全信息。有关安全最佳实践的其他信息，请参阅 www.dell.com/regulatory_compliance 上的“合规性主页”。



小心: 多数维修只能由经过认证的维修技术人员进行。您只能根据产品说明文件的授权，或者在联机或电话服务和支持小组指导下，进行故障排除和简单的维修。未经 Dell 授权的维修所造成的损坏不在保修范围内。请阅读并遵循产品附带的安全说明。



小心: 为防止静电放电，请使用接地腕带或不时触摸未上漆的金属表面（例如计算机背面的连接器）以导去身上的静电。



小心: 组件和插卡要轻拿轻放。请勿触摸组件或插卡上的触点。持拿插卡时，应持拿插卡的边缘或其金属固定支架。持拿处理器等组件时，请持拿其边缘，而不要持拿插针。



小心: 断开电缆连接时，请握住电缆连接器或其推拉卡舌将其拔出，而不要硬拉电缆。某些电缆的连接器带有锁定卡舌；如果要断开此类电缆的连接，请先向内按压锁定卡舌，然后再将电缆拔出。在拔出连接器的过程中，请保持两边对齐以避免弄弯任何连接器插针。另外，在连接电缆之前，请确保两个连接器均已正确定向并对齐。



注: 您的计算机及特定组件的颜色可能与本说明文件中所示颜色有所不同。

为避免损坏计算机，请在开始拆装计算机内部组件之前执行以下步骤。

1. 确保工作表面平整、整洁，以防止刮伤主机盖。
2. 关闭计算机（请参阅[关闭计算机](#)）。
3. 如果已将计算机连接至诸如可选的介质基座或电池片等对接设备（已对接），请断开对接。



小心: 要断开网络电缆的连接，请先从计算机上拔下网络电缆，再将其从网络设备上拔下。

4. 断开计算机上所有网络电缆的连接。
5. 断开计算机和所有连接的设备与各自电源插座的连接。
6. 关闭显示屏并翻转计算机，使其上部朝下放在平整的工作表面上。



注: 为避免损坏系统板，必须在维修计算机之前取出主电池。

7. 取出主电池。
8. 翻转计算机使其上部朝上。
9. 打开显示屏。
10. 按电源按钮以导去系统板上的残留电量。

△ 小心: 为防止触电, 请始终在打开显示屏之前断开计算机与电源插座的连接。

△ 小心: 触摸计算机内部任何组件之前, 请先触摸未上漆的金属表面 (例如计算机背面的金属) 以导去身上的静电。在操作过程中, 请不时触摸未上漆的金属表面, 以导去静电, 否则可能损坏内部组件。

11. 从相应的插槽中卸下所有已安装的 ExpressCard 或智能卡。

关闭计算机电源

△ 小心: 为避免数据丢失, 请在关闭计算机之前, 保存并关闭所有打开的文件, 并退出所有打开的程序。

1. 关闭操作系统:

- 在 Windows 8 中:

* 使用触控式设备:

a. 从屏幕右边缘滑动, 打开 Charms 菜单, 然后选择**设置**。

b. 选择  然后选择**关机**。

* 使用鼠标:

a. 指向屏幕的右上角, 然后单击**设置**。

b. 单击  然后选择**关机**。

- 在 Windows 7 中:

1. 单击**开始** 

2. 单击**关机**。

或

1. 单击**开始** 

2. 然后单击**开始**菜单右下角的箭头 (如下所示), 再单击**关机**。



2. 确保计算机和所有连接的设备的电源均已关闭。如果关闭操作系统时, 计算机和连接的设备的电源未自动关闭, 请按住电源按钮大约 4 秒钟即可将它们关闭。

拆装计算机内部组件之后

完成所有更换步骤后, 请确保在打开计算机前已连接好所有外部设备、插卡和电缆。

△ 小心: 要避免损坏计算机, 请仅使用专门为此 Dell 特定计算机设计的电池。切勿使用为 Dell 其他计算机设计的电池。

1. 连接所有外部设备 (例如端口复制器、电池片或介质基座) 并装回所有插卡 (例如 ExpressCard) 。

2. 将电话线或网络电缆连接到计算机。

△ 小心: 要连接网络电缆, 请先将电缆插入网络设备, 然后将其插入计算机。

3. 装回电池。

4. 将计算机和所有已连接设备连接至电源插座。

5. 打开计算机电源。

系统概览

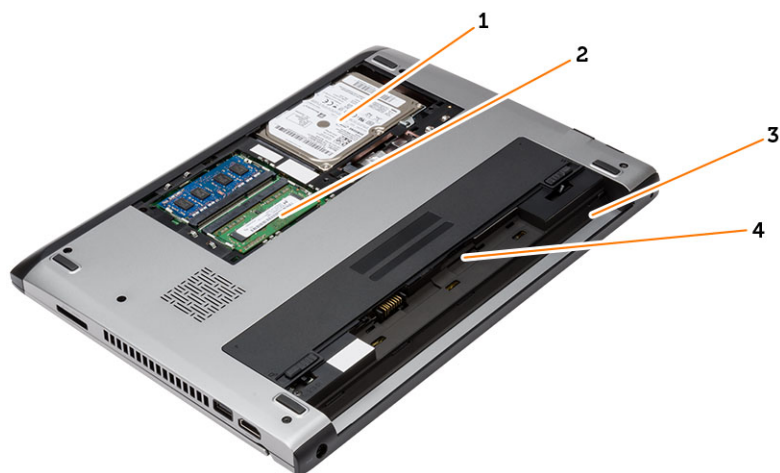


图 1: 内部视图 — 背面

1. 硬盘驱动器
2. 内存
3. 电池槽
4. SIM 插槽

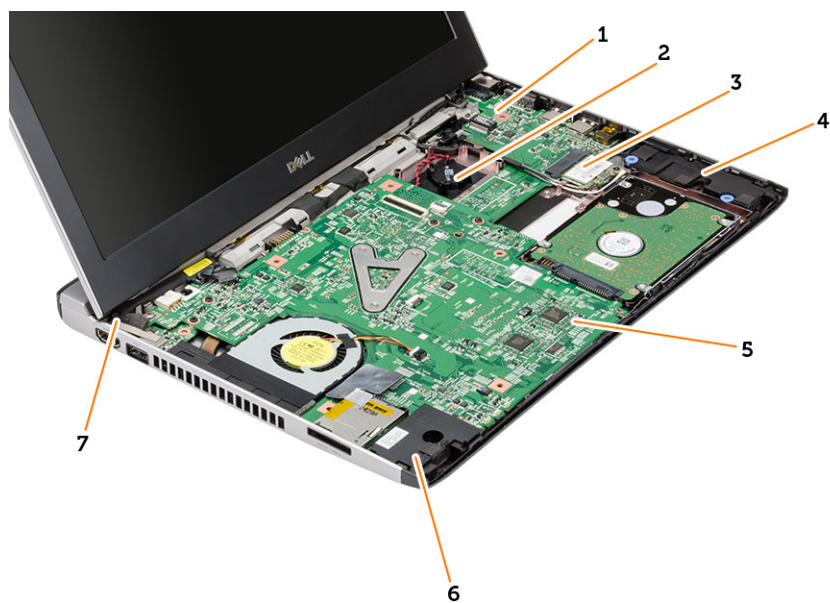


图 2: 内部视图 — 正面

1. 输入/输出 (I/O) 板
2. 币形电池
3. 无线局域网 (WLAN) 卡
4. 扬声器

- 5. 系统板
- 6. 扬声器

- 7. 电源连接器

卸下和安装组件

此部分提供如何从计算机中卸下或安装组件的详细信息。

卸下安全数字 (SD) 卡

1. 按照“*拆装计算机内部组件之前*”中的步骤进行操作。
2. 轻按 SD 卡以将其从计算机释放出来。



3. 将 SD 卡从计算机中滑出。

安装安全数字 (SD) 卡

1. 将 SD 卡滑入卡槽并将其按下，直到其卡入到位。
2. 按照“*拆装计算机内部组件之后*”中的步骤进行操作。

卸下电池

1. 按照“*拆装计算机之前*”中的步骤进行操作。
2. 将释放门锁滑动到解锁位置，然后从计算机中卸下电池。

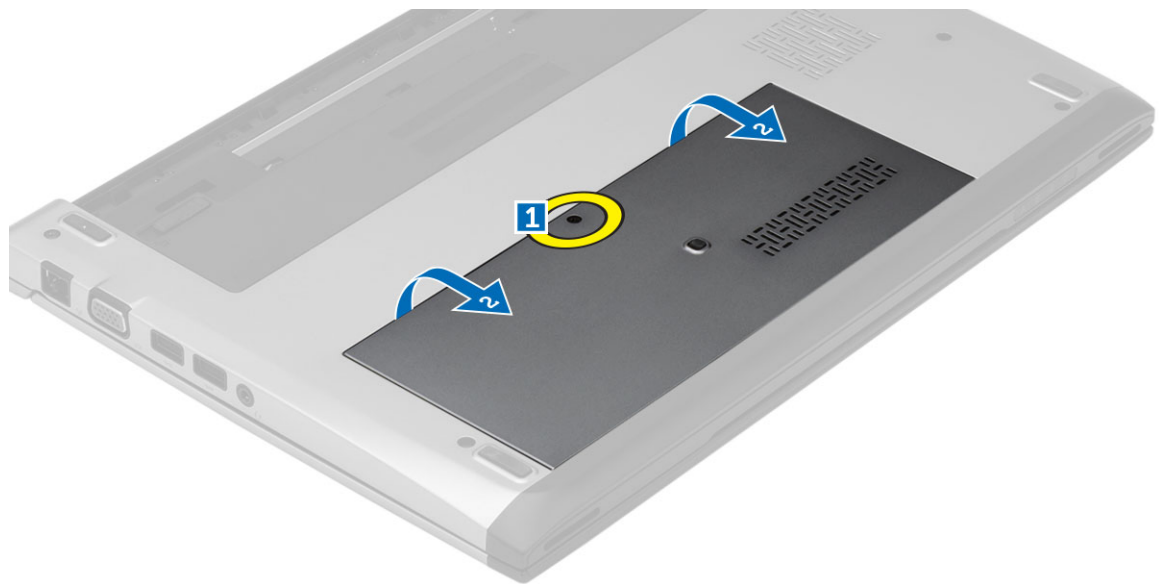


安装电池

1. 将电池插入电池槽，直至其卡入到位。
2. 按照“*拆装计算机内部组件之后*”中的步骤进行操作。

卸下基座盖

1. 按照“*拆装计算机之前*”中的步骤进行操作。
2. 取出电池。
3. 拧下将基座盖固定至计算机的固定螺钉。



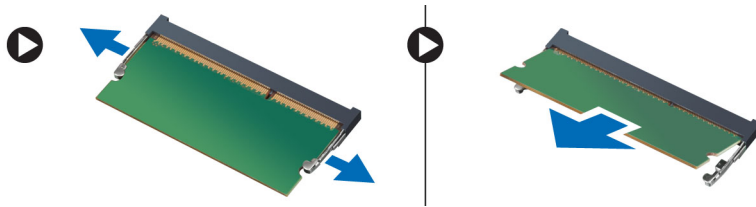
4. 将基座盖向计算机后方滑动。抬起基座盖并将其从计算机上取下。

安装基座盖

1. 对齐计算机上基座盖的边缘，并将其滑入计算机。
2. 拧紧将基座盖固定至计算机的螺钉。
3. 安装电池。
4. 按照“*拆装计算机内部组件之后*”中的步骤进行操作。

卸下内存模块

1. 按照“*拆装计算机之前*”中的步骤进行操作。
2. 卸下：
 - a) 电池
 - b) 基座盖
3. 撬起内存模块上的固定夹，直到弹出内存模块。



4. 将内存模块从计算机中卸下。

安装内存模块

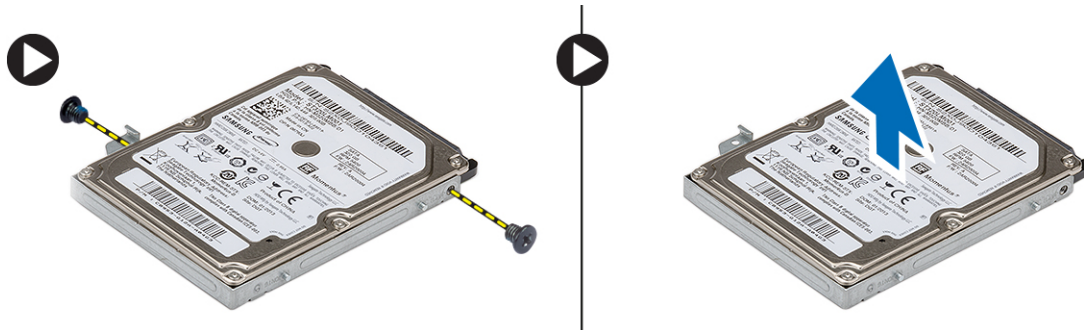
1. 将内存模块插入内存插槽，然后将其按下，直至卡入到位。
2. 安装：
 - a) 基座盖
 - b) 电池
3. 按照“*拆装计算机内部组件之后*”中的步骤进行操作。

卸下硬盘驱动器

1. 按照“*拆装计算机之前*”中的步骤进行操作。
2. 卸下：
 - a) 电池
 - b) 基座盖
3. 卸下固定硬盘驱动器的螺钉。



4. 将硬盘驱动器模块向左侧滑动。
5. 仔细撬起硬盘驱动器，将其从计算机上卸下。
6. 卸下将硬盘驱动器支架固定至硬盘驱动器的螺钉。从硬盘驱动器上取下硬盘驱动器支架。



安装硬盘驱动器

1. 将硬盘驱动器支架与硬盘驱动器对齐。
2. 拧紧硬盘驱动器上的螺钉，将硬盘驱动器支架固定至硬盘驱动器。
3. 将硬盘驱动器滑入系统板上的托架。
4. 装回并拧紧螺钉，将硬盘驱动器固定至计算机。
5. 安装：
 - a) 基座盖
 - b) 电池
6. 按照“*拆装计算机内部组件之后*”中的步骤进行操作。

卸下显示屏挡板

1. 按照“*拆装计算机内部组件之前*”中的步骤进行操作。
2. 取出电池。
3. 轻轻将内部的显示屏挡板撬出，将其从显示屏组件中卸下。



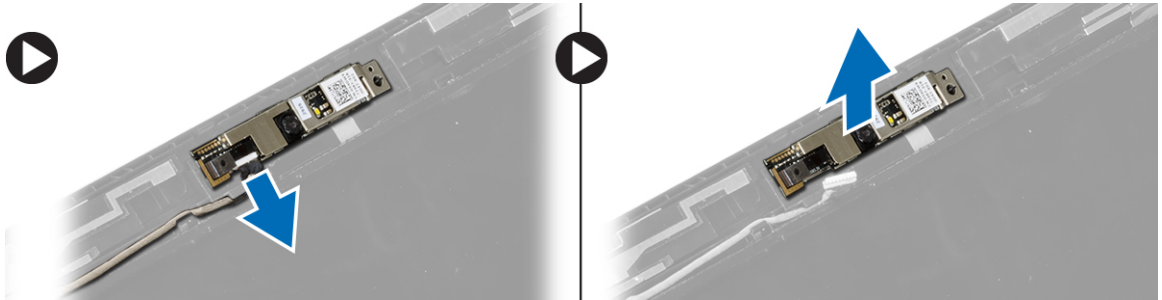
4. 抬起显示屏挡板，将其从显示屏部件中卸下。

安装显示屏挡板

1. 将显示屏挡板与显示屏组件对齐。
2. 从顶部边角开始，按显示屏挡板，并沿着整个挡板按压，直至卡入显示屏部件。
3. 安装电池。
4. 按照“*拆装计算机内部组件之后*”中的步骤进行操作。

卸下摄像头

1. 按照“*拆装计算机内部组件之前*”中的步骤进行操作。
2. 卸下：
 - a) 电池
 - b) 显示屏挡板
3. 断开摄像头电缆的连接并提起摄像头将其从计算机上卸下。



安装摄像头

1. 在摄像头模块上对准摄像头。
2. 将摄像头电缆连接到摄像头模块。
3. 安装：
 - a) 显示屏挡板
 - b) 电池
4. 按照“*拆装计算机内部组件之后*”中的步骤进行操作。

卸下显示屏面板

1. 按照“*拆装计算机内部组件之前*”中的步骤进行操作。
2. 卸下：
 - a) 电池
 - b) 显示屏挡板
3. 拧下将显示屏面板固定至显示屏部件的螺钉。



4. 将显示屏面板旋转至键盘。
5. 剥下将低压差分信号 (LVDS) 连接固定到显示屏面板的胶带。
6. 断开 LVDS 电缆与显示屏面板的连接。



7. 将显示屏面板从计算机卸下。

安装显示屏面板

1. 将显示屏电缆连接至显示屏面板，并粘上胶带，确保连接牢固。
2. 将低压差分信号 (LVDS) 电缆连接到显示屏面板。
3. 更换固定 LVDS 连接至显示屏面板的胶带。
4. 将显示屏面板对准显示屏部件的原始位置。
5. 拧紧螺钉，以将显示屏面板固定至显示屏部件。

6. 安装:
 - a) 显示屏挡板
 - b) 电池
7. 按照“拆装计算机内部组件之后”中的步骤进行操作。

卸下键盘

1. 按照“拆装计算机之前”中的步骤进行操作。
2. 取出电池。
3. 用平头螺丝刀将键盘撬起，卸下将键盘固定至计算机的键盘定位器。



4. 将键盘翻转过来，并将其放在掌垫上。
5. 提起固定夹以释放键盘电缆，并断开其与系统板的连接。



6. 向上提起键盘，将其从计算机上取下。

安装键盘

1. 将键盘电缆连接到系统板。
2. 将键盘插入键盘插槽。
3. 向下按键盘，直到键盘在计算机中卡入到位。

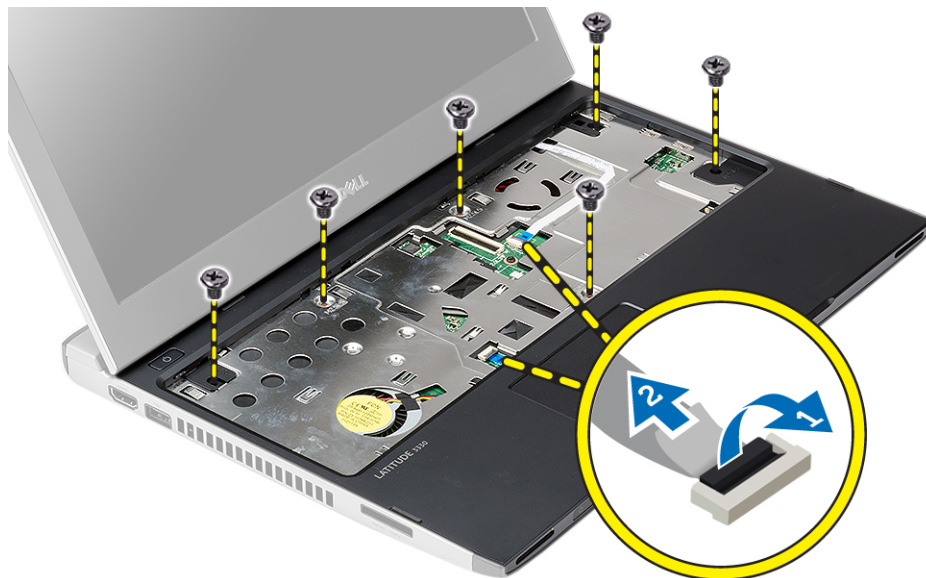
4. 安装电池。
5. 按照“拆装计算机内部组件之后”中的步骤进行操作。

卸下掌垫

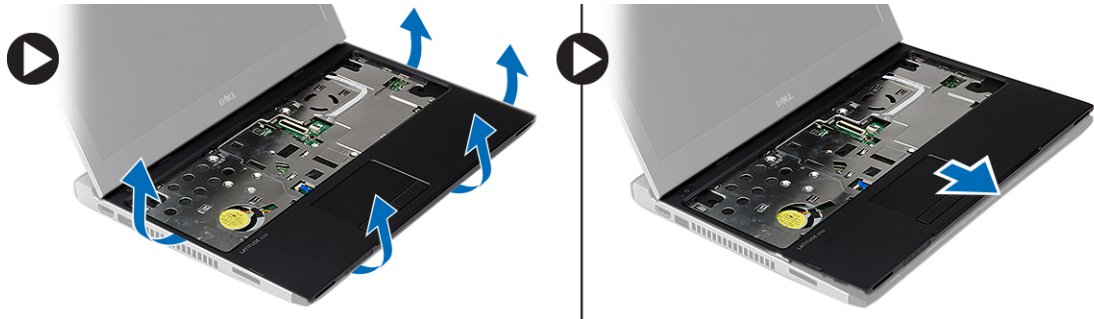
1. 按照“拆装计算机之前”中的步骤进行操作。
2. 卸下：
 - a) 电池
 - b) 底座盖
 - c) 键盘
 - d) 硬盘驱动器
3. 从计算机底部卸下用于固定掌垫的螺钉。



4. 卸下掌垫上的螺钉。



5. 断开以下电缆：
 - 介质板
 - 触摸板
6. 使用塑料划片，轻轻撬起掌垫各边，将其从计算机上卸下。

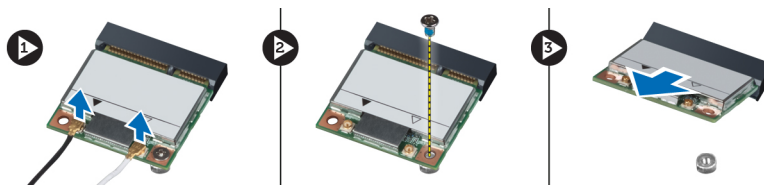


安装掌垫

1. 将掌垫与其在计算机上的原始位置对齐，并将其轻轻卡入到位。
2. 将以下电缆连接到掌垫：
 - 介质板
 - 触摸板
3. 拧紧掌垫上的螺钉，以将掌垫固定到位。
4. 拧紧计算机底座用于固定掌垫的螺钉。
5. 安装：
 - a) 硬盘驱动器
 - b) 键盘
 - c) 基座盖
 - d) 电池
6. 按照“*拆装计算机内部组件之后*”中的步骤进行操作。

卸下无线局域网 (WLAN) 卡

1. 按照“*拆装计算机内部组件之前*”中的步骤进行操作。
2. 卸下：
 - a) 电池
 - b) 基座盖
 - c) 硬盘驱动器
 - d) 键盘
 - e) 掌垫
3. 断开天线电缆与 WLAN 卡的连接。



4. 拧下固定 WLAN 卡的螺钉。

5. 卸下 WLAN 卡。

安装无线局域网 (WLAN) 卡

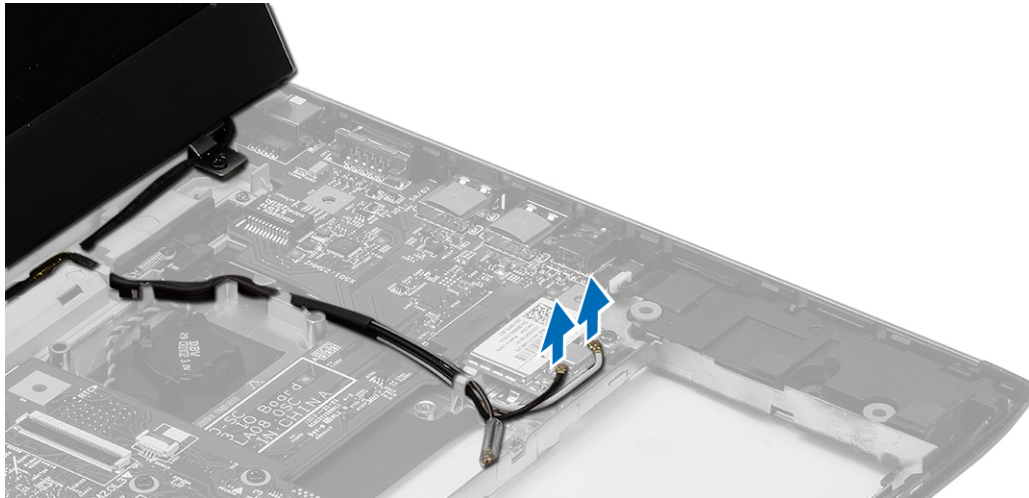
1. 将 WLAN 卡插入其连接器。
2. 向下按压 WLAN 卡，然后拧紧用于将 WLAN 卡固定至计算机的螺钉。
3. 将天线电缆连接至 WLAN 卡上标记的其各自的连接器上。
4. 安装：
 - a) 掌垫
 - b) 键盘
 - c) 硬盘驱动器
 - d) 基座盖
 - e) 电池
5. 按照“*拆装计算机内部组件之后*”中的步骤进行操作。

卸下显示屏部件

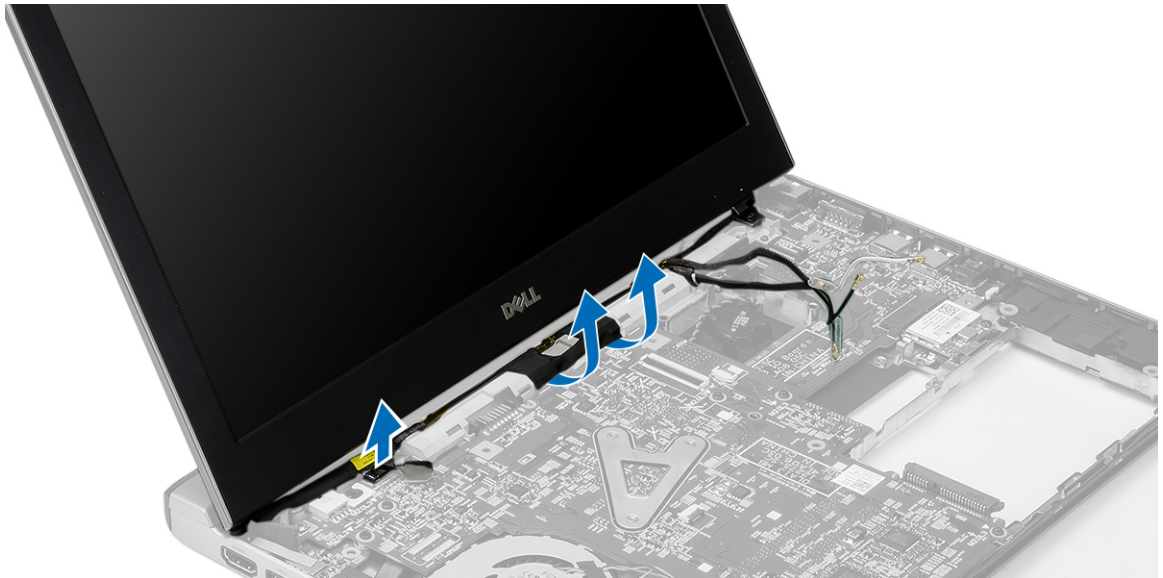
1. 按照“*拆装计算机内部组件之前*”中的步骤进行操作。
2. 卸下：
 - a) 电池
 - b) 基座盖
 - c) 硬盘驱动器
 - d) 键盘
 - e) 掌垫
3. 卸下计算机基座上用于固定显示屏组件的螺钉。



4. 翻转计算机。断开 WLAN 电缆的连接，从底座机箱上的布线槽中取出电缆。



5. 从计算机上断开显示屏电缆的连接，从布线槽中将电缆取出。



6. 拧下固定右侧铰接部件的螺钉。



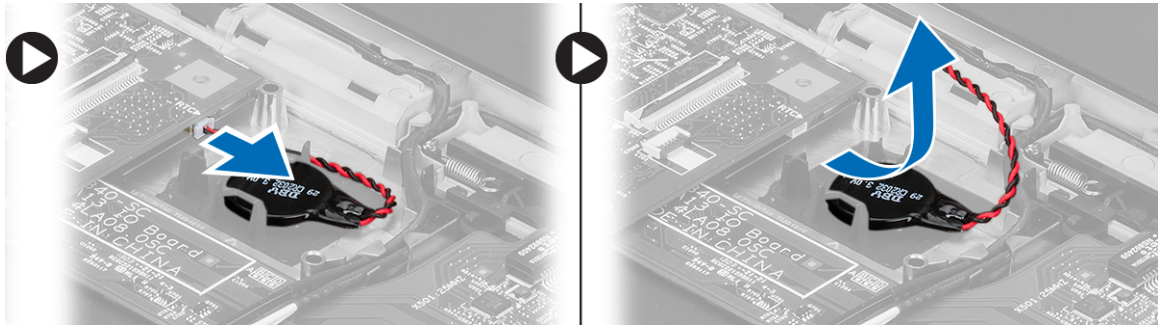
7. 小心地将显示屏组件从计算机底座上抬起。

安装显示屏部件

1. 将显示屏组件与计算机底座对齐。
2. 拧紧螺钉，将右侧铰接部件固定到位。
3. 拧紧螺钉，将显示屏组件固定至底座机箱。
4. 将显示屏电缆连接至系统板上的连接器。
5. 在布线通道中对 WLAN 电缆进行布线，然后在各个模块中连接电缆。
6. 安装：
 - a) 掌垫
 - b) 键盘
 - c) 硬盘驱动器
 - d) 基座盖
 - e) 电池
7. 按照“*拆装计算机内部组件之后*”中的步骤进行操作

卸下币形电池

1. 按照“*拆装计算机内部组件之前*”中的步骤进行操作
2. 卸下：
 - a) 电池
 - b) 基座盖
 - c) 键盘
 - d) 硬盘驱动器
 - e) 掌垫
3. 从系统板卸下币形电池连接器，然后撬出币形电池。



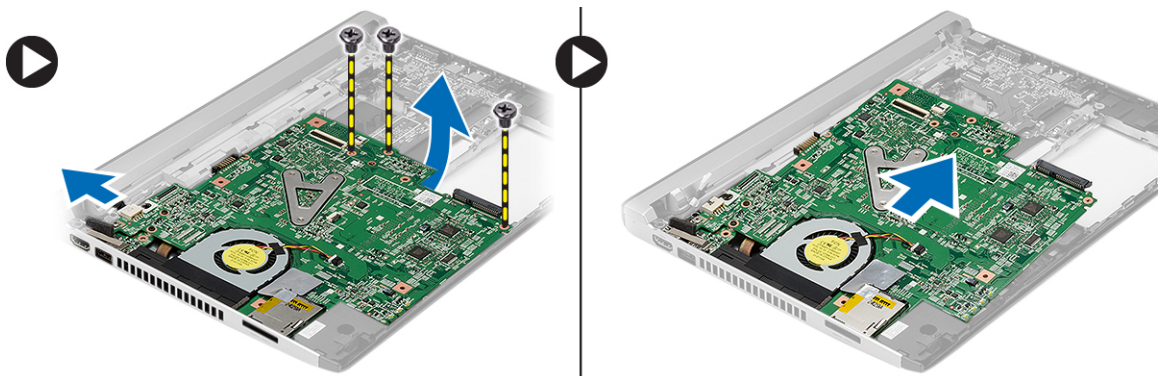
4. 将币形电池从计算机卸下。

安装币形电池

1. 插入币形电池，然后将币形电池连接器连接到其插槽。
2. 安装：
 - a) 掌垫
 - b) 硬盘驱动器
 - c) 键盘
 - d) 基座盖
 - e) 电池
3. 按照“拆装计算机内部组件之后”中的步骤进行操作。

卸下系统板

1. 按照“拆装计算机内部组件之前”中的步骤进行操作。
2. 卸下：
 - a) 电池
 - b) 安全数字 (SD) 卡
 - c) 基座盖
 - d) 键盘
 - e) 内存
 - f) 硬盘驱动器
 - g) 掌垫
 - h) 币形电池
 - i) 显示屏部件
3. 断开电源连接器电缆与系统板的连接。



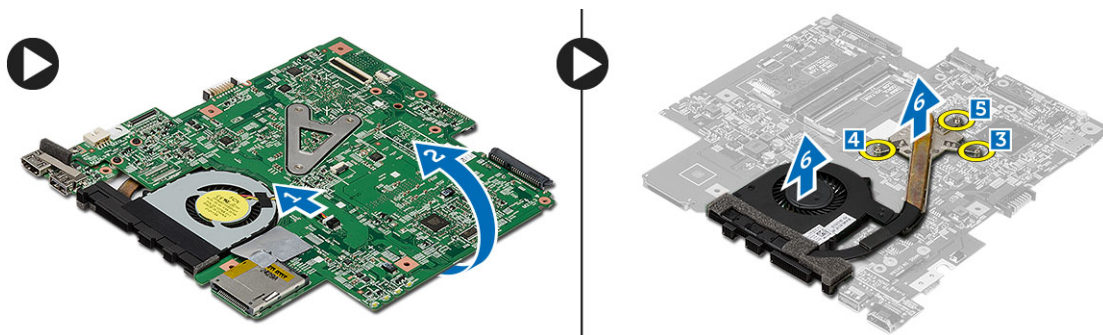
4. 拧下将系统板固定至机箱的螺钉。
5. 将系统板从机箱中提起，并将其卸下。

安装系统板

1. 将电源连接器电缆连接至系统板。
2. 将系统板插入插槽。
3. 拧紧螺钉，将系统板固定至机箱。
4. 安装：
 - a) 显示屏部件
 - b) 币形电池
 - c) 掌垫
 - d) 内存
 - e) 硬盘驱动器
 - f) 键盘
 - g) 基座盖
 - h) 安全数字 (SD) 卡
 - i) 电池
5. 按照“*拆装计算机内部组件之后*”中的步骤进行操作。

卸下散热器

1. 按照“*拆装计算机内部组件之前*”中的步骤进行操作。
2. 卸下：
 - a) 电池
 - b) 安全数字 (SD) 卡
 - c) 基座盖
 - d) 键盘
 - e) 硬盘驱动器
 - f) 内存
 - g) 掌垫
 - h) 币形电池
 - i) 系统板
 - j) 显示屏部件
3. 断开散热器电缆与系统板的连接。



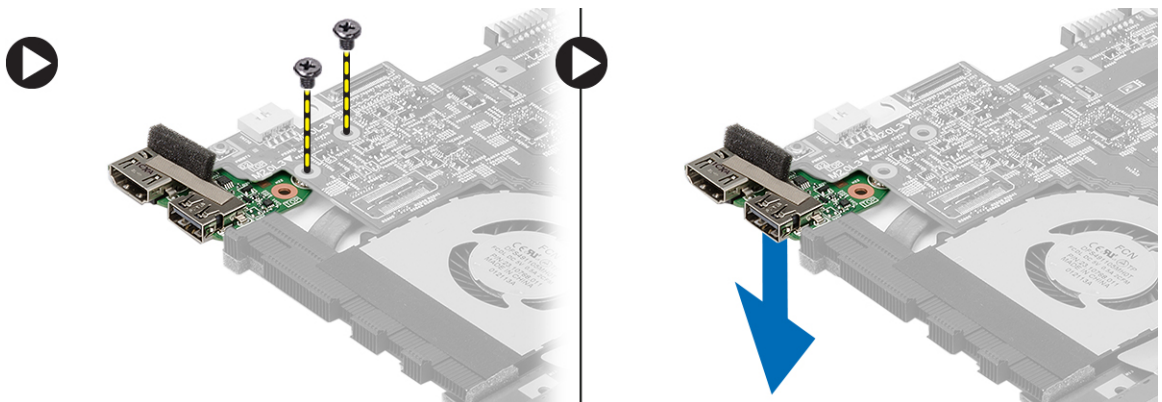
4. 松开将散热器固定到系统板上的固定螺钉。
5. 从系统板上抬起并卸下散热器。

安装散热器

1. 将散热器插入插槽。
2. 拧紧固定螺钉，使散热器固定到位。
3. 将风扇电缆连接到系统板。
4. 安装：
 - a) 显示屏部件
 - b) 系统板
 - c) 币形电池
 - d) 掌垫
 - e) 内存
 - f) 硬盘驱动器
 - g) 键盘
 - h) 基座盖
 - i) 安全数字 (SD) 卡
 - j) 电池
5. 按照“*拆装计算机内部组件之后*”中的步骤进行操作。

卸下高清晰多媒体接口 (HDMI) 板

1. 按照“*拆装计算机之前*”中的步骤进行操作。
2. 卸下：
 - a) 电池
 - b) 安全数字 (SD) 卡
 - c) 基座盖
 - d) 键盘
 - e) 硬盘驱动器
 - f) 内存
 - g) 掌垫
 - h) 显示屏部件
 - i) 系统板
3. 拧下将 HDMI 板固定至系统板的螺钉。



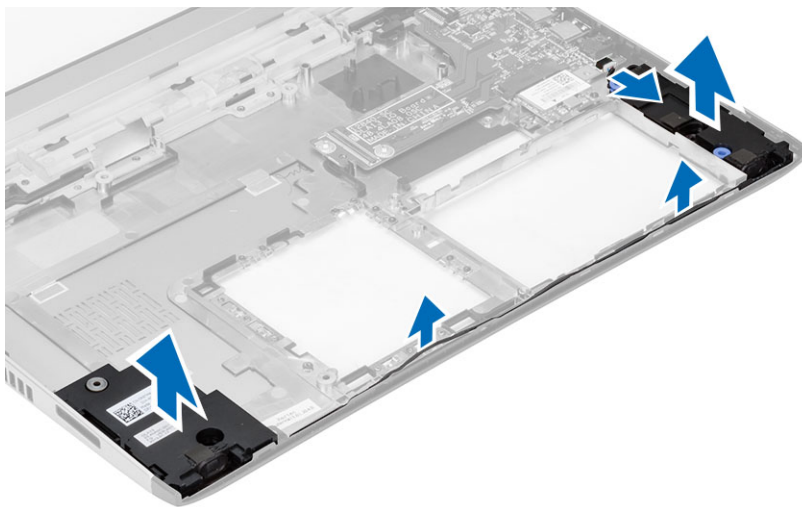
4. 从系统板卸下高清晰多媒体接口 (HDMI) 板。

安装高清晰度多媒体接口 (HDMI) 板

1. 将 HDMI 板装回插槽。
2. 安装：
 - a) 显示屏部件
 - b) 系统板
 - c) 显示屏部件
 - d) 掌垫
 - e) 内存
 - f) 硬盘驱动器
 - g) 键盘
 - h) 基座盖
 - i) 安全数字 (SD) 卡
 - j) 电池
3. 按照“*拆装计算机内部组件之后*”中的步骤进行操作。

卸下扬声器

1. 按照“*拆装计算机内部组件之前*”中的步骤进行操作。
2. 卸下：
 - a) 电池
 - b) 安全数字 (SD) 卡
 - c) 基座盖
 - d) 键盘
 - e) 硬盘驱动器
 - f) 内存
 - g) 掌垫
 - h) 系统板
 - i) 币形电池
3. 断开扬声器电缆与 I/O 板的连接。



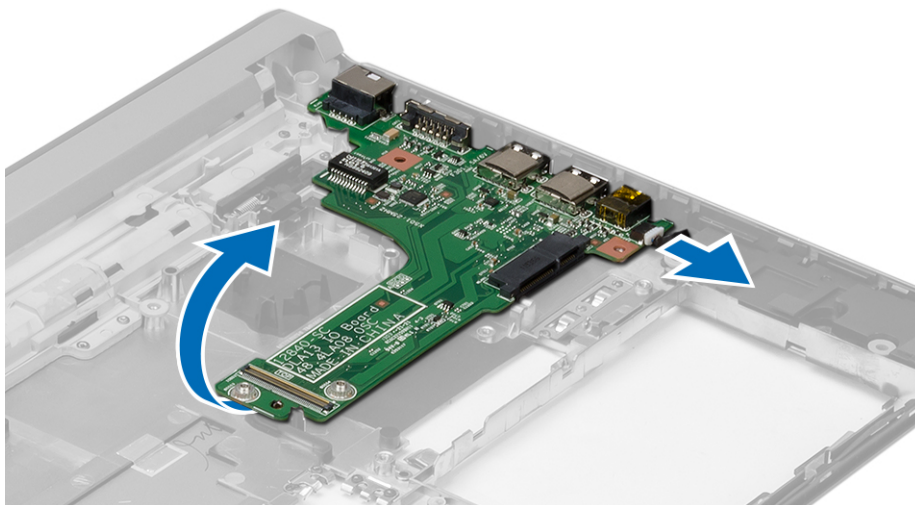
4. 将扬声器电缆从其支架上抽出，并将扬声器从计算机上卸下。

安装扬声器

1. 将扬声器置于其插槽中，然后穿过通道布放电缆。
2. 将扬声器电缆连接至 I/O 板。
3. 安装：
 - a) 币形电池
 - b) 系统板
 - c) 掌垫
 - d) 内存
 - e) 硬盘驱动器
 - f) 键盘
 - g) 基座盖
 - h) 安全数字 (SD) 卡
 - i) 电池
4. 按照“*拆装计算机内部组件之后*”中的步骤进行操作。

卸下 Input/Output (I/O) 板

1. 按照“*拆装计算机内部组件之前*”中的步骤进行操作。
2. 卸下：
 - a) 电池
 - b) 安全数字 (SD) 卡
 - c) 基座盖
 - d) 硬盘驱动器
 - e) 内存
 - f) 键盘
 - g) 掌垫
 - h) 系统板
3. 断开扬声器电缆与 I/O 板的连接。
4. 将 I/O 板从机箱上卸下。

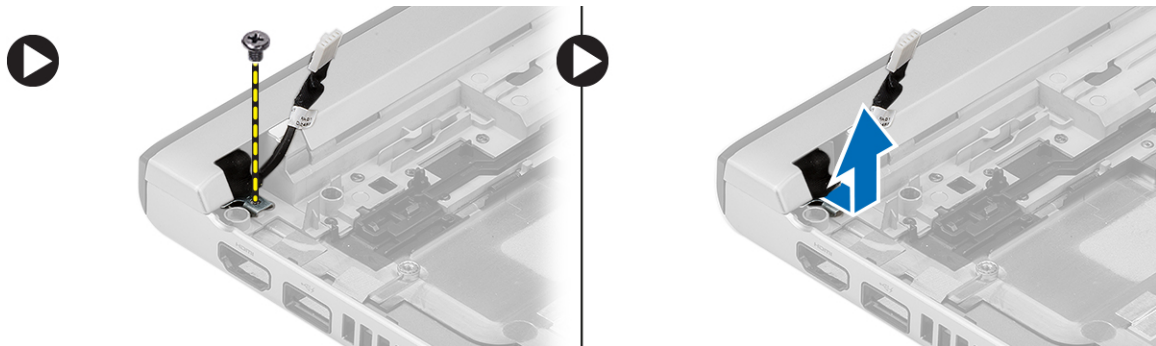


安装 Input/Output (I/O) 板

1. 将 I/O 板插入插槽。
2. 将扬声器电缆连接至 I/O 板。
3. 安装：
 - a) 系统板
 - b) 掌垫
 - c) 内存
 - d) 硬盘驱动器
 - e) 键盘
 - f) 基座盖
 - g) 安全数字 (SD) 卡
 - h) 电池
4. 按照“*拆装计算机内部组件之后*”中的步骤进行操作。

卸下电源连接器

1. 按照“*拆装计算机内部组件之前*”中的步骤进行操作。
2. 卸下：
 - a) 电池
 - b) 安全数字 (SD) 卡
 - c) 基座盖
 - d) 硬盘驱动器
 - e) 掌垫
 - f) 内存
 - g) 键盘
 - h) 显示屏部件
 - i) 系统板
3. 拧下用于固定电源连接器端口的螺钉。
4. 提起电源连接器端口并将其从底部基座上卸下。



安装电源连接器

1. 将电源连接器端口装回到其插槽中。
2. 拧紧将电源连接器端口固定到位的螺钉。
3. 安装：

- a) 系统板
- b) 显示屏部件
- c) 掌垫
- d) 内存
- e) 硬盘驱动器
- f) 键盘
- g) 基座盖
- h) 安全数字 (SD) 卡
- i) 电池

4. 按照“*拆装计算机内部组件之后*”中的步骤进行操作。

系统设置程序选项



 注: 根据计算机和所安装设备的不同, 本部分列出的项目不一定会出现。

表. 1: General (常规)

选项	说明
System Information	此部分列出了计算机的主要硬件特性。 <ul style="list-style-type: none"> • 系统信息 • Memory Information (内存信息) • Processor Information (处理器信息) • Device Information (设备信息)
Battery Information	显示电池的充电状态。
Boot Sequence	允许您更改计算机尝试查找操作系统的顺序。下列所有选项均已选择。 <ul style="list-style-type: none"> • Diskette Drive (磁盘驱动器) • Internal HDD • USB Storage Device (USB 存储设备) • CD/DVD/CD-RW Drive (CD/DVD/CD-RW 驱动器) • Onboard NIC (机载 NIC) 您还可以选择 Boot List (引导列表) 选项。选项包括: <ul style="list-style-type: none"> • Legacy (传统) (默认设置) • UEFI
Advanced Boot Options	允许您在 UEFI 引导模式中启用 Legacy Option ROM (旧式选项 ROM)。
Date/Time	允许您设置日期和时间。

表. 2: 系统配置

选项	说明
Integrated NIC	允许您配置集成的网络控制器。选项包括:






选项	说明
SATA Operation	<ul style="list-style-type: none"> • 已禁用 • 已启用 • Enabled w/PXE (通过 PXE 启用) (默认设置) <p>允许您配置内部 SATA 硬盘驱动器控制器。选项包括：</p> <ul style="list-style-type: none"> • 已禁用 • ATA • AHCI • RAID On (RAID 开启) (默认设置)
Drives	<p> 注: 配置 SATA 以支持 RAID 模式。</p> <p>允许您配置机载 SATA 驱动器。选项包括：</p> <ul style="list-style-type: none"> • SATA-0 • SATA-1 <p>默认设置：启用所有驱动器。</p>
SMART Reporting	<p>此字段可控制在系统启动期间是否报告集成驱动器的硬盘驱动器错误。此技术包含在 SMART (自检分析与报告技术) 规范内。</p> <ul style="list-style-type: none"> • Enable SMART Reporting (启用 SMART 报告) - 默认情况下，此选项已禁用。
USB Configuration	<p>允许您定义 USB 配置。选项包括：</p> <ul style="list-style-type: none"> • Enable Boot Support (启用引导支持) • Enable External USB Port (启用外部 USB 端口) <p>默认设置：两个选项均已启用。</p>
USB Powershare	<p>允许您配置 USB PowerShare 功能的行为。默认情况下，此选项已禁用。</p> <ul style="list-style-type: none"> • Enable USB PowerShare (启用 USB PowerShare)
Miscellaneous Devices	<p>允许您启用或禁用各种机载设备。选项包括：</p> <ul style="list-style-type: none"> • Enable Microphone (启用麦克风) • Enable Hard Drive Free Fall Protection (启用硬盘驱动器自由落体保护) • Enable Camera (启用摄像头) • Enable Media Card (启用介质卡)

选项	说明
	<ul style="list-style-type: none"> Disable Media Card (禁用介质卡) <p>默认设置: 启用所有设备</p>

表. 3: 视频

选项	说明
LCD Brightness	允许您在环境传感器设置为 Off (关闭) 时设置面板亮度。

表. 4: 安全

选项	说明
Admin Password	<p>允许您设置、更改或删除管理员 (admin) 密码。</p> <p> 注: 如果将管理员密码与系统密码和/或硬盘驱动器密码一起使用, 您必须先设置管理员密码</p> <p> 注: 密码更改成功后会立即生效。</p> <p> 注: 删除管理员密码也会自动删除系统密码和硬盘驱动器密码。</p> <p> 注: 密码更改成功后会立即生效。</p> <p>默认设置: 未设置</p>
System Password	<p>允许您设置、更改或删除系统密码。</p> <p> 注: 密码更改成功后会立即生效。</p> <p>默认设置: 未设置</p>
Internal HDD-0 Password	<p>允许您设置、更改或删除管理员 (admin) 密码。</p> <p>默认设置: 未设置</p>
Strong Password	<p>允许您将此选项强制设置为一律设置增强密码。</p> <p>默认设置: 未选择 Enable Strong Password (启用增强密码)。</p>
Password Configuration	您可以定义密码长度。最短 = 4, 最长 = 32
Password Bypass	<p>允许您启用或禁用略过系统和内部 HDD 密码 (如已设置) 的权限。选项包括:</p> <ul style="list-style-type: none"> Disabled (已禁用) (默认设置) Reboot bypass (重新引导时略过)
Password Change	<p>允许您在已设置管理员密码的情况下, 启用系统和硬盘驱动器密码禁用权限。</p> <p>默认设置: 未选择 Allow Non-Admin Password Changes (允许非管理员密码更改)</p>
Non-Admin Setup Changes	<p>在已设置管理员密码的情况下, 允许您决定是否允许更改设置选项。此选项已禁用。</p> <ul style="list-style-type: none"> Allows Wireless Switch Changes (允许无线开关更改)
TPM Security	<p>允许您在 POST 期间启用可信平台模块 (TPM)。选项包括:</p> <ul style="list-style-type: none"> TPM Security TPM ACPI Support (TPM ACPI 支持) TPM PPI 取消配置覆盖


选项	说明
	<ul style="list-style-type: none"> 清除 TPM PPI 配置覆盖 Deactivate (停用) (默认设置) Activate (激活) <p>默认设置: Enable TPM Security (启用 TPM 安全)、TPM ACPI Support (TPM ACPI 支持)、TPM PPI Provision Override (TPM PPI 设置覆盖)。</p>
Computrace	<p>允许您激活或禁用可选 Computrace 软件。选项包括:</p> <ul style="list-style-type: none"> Deactivate (停用) (默认设置) 禁用 Activate (激活) <p> 注: Activate (激活) 和 Disable (禁用) 选项将永久激活或禁用该功能, 并且不允许未来再做更改</p>
CPU XD Support	<p>允许您启用处理器的 Execute Disable (执行禁用) 模式。</p> <p>默认设置: Enable CPU XD Support (启用 CPU XD 支持)</p>
OROM Keyboard Access	<p>允许您设置访问权限, 以在引导过程中使用热键进入 Option ROM Configuration (Option ROM 配置) 屏幕。选项包括:</p> <ul style="list-style-type: none"> Enable (启用) (默认设置) One Time Enable (一次性启用) 禁用
Admin Setup Lockout	<p>在已设置管理员密码的情况下, 允许您防止用户进入系统设置程序。</p> <p>默认设置: Disabled (已禁用)</p>

表. 5: Secure Boot

选项	说明
Secure Boot Enable	<p>允许您启用或禁用安全引导。选项包括:</p> <ul style="list-style-type: none"> Disabled (已禁用) (默认设置) 已启用
Expert Key Management	<p>允许您只在系统处于自定义模式时操作安全密钥数据库。Enable Custom Mode (启用自定义模式) 选项默认为禁用。选项包括:</p> <ul style="list-style-type: none"> PK KEK db dbx <p>如果启用 Custom Mode (自定义模式), 则出现 PK、KEK、db 和 dbx 的相关选项。选项包括:</p> <ul style="list-style-type: none"> Save to File (保存到文件) - 将密钥保存到用户选择的文件


选项	说明
	<ul style="list-style-type: none"> • Replace from File (从文件替换) - 使用用户选择的文件中的密钥替换当前密钥 • Append from File (从文件附加) - 从用户选择的文件将密钥添加到当前数据库 • Delete (删除) - 删除选择的密钥 • Reset All Keys (重置所有密钥) - 重置为默认设置 • Delete All Key (删除所有密钥) - 删除所有密钥 <p> 注: 如果您禁用自定义模式, 所有更改将被删除, 并且密钥将恢复为默认设置。</p>

表. 6: 性能

选项	说明
Multi Core Support	<p>此字段指定是否要启用处理器的一个或多个核心。有些应用程序通过添加核心来提高性能。默认情况下, 此选项已启用。您可以启用或禁用处理器的多核心支持。选项包括:</p> <ul style="list-style-type: none"> • All (全部) (默认设置) • 1 • 2
Intel SpeedStep	<p>允许您启用或禁用 Intel SpeedStep 功能。 默认设置: Enable Intel SpeedStep (启用 Intel SpeedStep)</p>
C States Control	<p>允许您启用或禁用附加的处理器睡眠状态。 默认设置: Enable C states (启用 C 状态)。</p>
Hyper-Thread Control	<p>允许您启用或禁用处理器的超线程。 默认设置: Enabled (已启用)</p>

表. 7: 电源管理

选项	说明
AC Behavior	<p>插入交流适配器时, 允许计算机自动开机。此选项已禁用。</p> <ul style="list-style-type: none"> • Wake on AC
Auto On Time	<p>允许您设置计算机必须自动开机的时间。选项包括:</p> <ul style="list-style-type: none"> • Disabled (已禁用) (默认设置) • Every Day (每天) • Weekdays (工作日) • Select Days (选择天数)

选项	说明
USB Wake Support	允许您启用 USB 设备来将计算机从待机模式唤醒。此选项已禁用 <ul style="list-style-type: none"> • Enable USB Wake Support (启用 USB 唤醒支持)
Wireless Radio Control	允许您控制 WLAN 和 WWAN 无线电。选项包括： <ul style="list-style-type: none"> • Control WLAN radio (控制 WLAN 无线电) • Control WWAN radio (控制 WWAN 无线电) <p>默认设置：两个选项均禁用。</p>
Wake on LAN/WLAN	此选项允许计算机在被特定 LAN 信号触发时，从关闭状态启动。此设置不会影响从待机状态唤醒，且必须在操作系统中启用从待机状态唤醒功能。将计算机连接到交流电源设备时，才能使用 LAN 唤醒功能。 <ul style="list-style-type: none"> • Disabled (已禁用) - 当系统从 LAN 或无线 LAN 中收到唤醒信号时，不允许系统通过特定 LAN 信号开机。(默认设置) • LAN Only (仅 LAN) - 允许系统通过特定 LAN 信号开机。 • WLAN Only (仅 WLAN) • LAN or WLAN (LAN 或 WLAN)
Block Sleep	允许您阻止计算机进入睡眠状态。默认情况下，此选项已禁用。 <ul style="list-style-type: none"> • Block Sleep (S3) (阻止睡眠 [S3])

表. 8: POST Behavior (POST 行为)

选项	说明
Adapter Warnings	使用某些电源适配器时，允许您激活适配器警告消息。默认情况下，此选项已启用。 <ul style="list-style-type: none"> • 启用适配器警告
Mouse/Touchpad	允许您定义计算机处理鼠标和触摸板输入的方式。选项包括： <ul style="list-style-type: none"> • Serial Mouse (串行鼠标) • PS2 Mouse (PS2 鼠标) • Touchpad/PS-2 Mouse (触摸板/PS-2 鼠标) (默认设置)
Fn Key Emulation	允许您将 PS-2 键盘的 <Scroll Lock> 键功能与内部键盘中的 <Fn> 键功能相匹配。默认情况下，此选项已启用。 <ul style="list-style-type: none"> • Enable Fn Key Emulation (启用 Fn 键仿真)
Fastboot	允许您加快引导进程。选项包括： <ul style="list-style-type: none"> • Minimal (最少) • Thorough (彻底) (默认设置) • 自动

表. 9: Virtualization Support

选项	说明
Virtualization	<p>此选项指定虚拟机监视器 (VMM) 是否可以使用 Intel 虚拟化技术所提供的附加硬件功能。</p> <ul style="list-style-type: none"> • Enable Intel Virtualization Technology (启用 Intel 虚拟化技术) - 默认设置。

表. 10: 无线


选项	说明
Wireless Switch	<p>允许您决定可由无线开关控制的无线设备。选项包括:</p> <ul style="list-style-type: none"> • WWAN • WLAN <p>默认情况下, 所有选项都已启用。</p> <p> 注: 对于 Windows 8 操作系统, 通过操作系统驱动程序控制 Wireless Switch (无线开关) 选项。所以, 此处的该设置不会影响 Wireless Switch Behavior (无线开关行为)。</p>
Wireless Device Enable	<p>允许您启用或禁用内部无线设备。选项包括:</p> <ul style="list-style-type: none"> • WWAN • WLAN <p>默认情况下, 所有选项都已启用。</p>

表. 11: 维护

选项	说明
Service Tag	显示计算机的服务标签。
Asset Tag	如果尚未设置资产标签, 您可以创建系统资产标签。默认情况下, 此选项未设置。

表. 12: 系统日志

选项	说明
BIOS Events	<p>显示 BIOS 事件日志并允许您清除日志。</p> <ul style="list-style-type: none"> • 清除日志
Thermal Events	<p>显示热事件日志并允许您清除日志。</p> <ul style="list-style-type: none"> • 清除日志
Power Events	<p>显示电源事件日志并允许您清除日志。</p> <ul style="list-style-type: none"> • 清除日志

系统设置程序

可通过系统设置程序管理计算机硬件和指定 BIOS 级选项。可以在系统设置程序中完成以下操作：


- 在添加或删除硬件后更改 NVRAM 设置
- 查看系统硬件配置
- 启用或禁用集成设备
- 设置性能和电源管理阈值
- 管理计算机安全保护


引导顺序

引导顺序允许您略过系统设置程序定义的引导设备顺序和直接引导至特定的设备（例如：光盘驱动器或硬盘驱动器）。开机自检 (POST) 期间，出现 Dell 徽标时，您可以：

- 按下 <F2> 键访问系统设置程序
- 按下 <F12> 键显示一次性引导菜单

一次性引导菜单将显示您可以从中引导的设备，包括诊断选项。引导菜单选项包括：

- Removable Drive（可移动驱动器）（如果可用）
- STXXXX Drive（STXXXX 驱动器）
-  注: XXX 表示 SATA 驱动器号
- Optical Drive（光盘驱动器）
- Diagnostics（诊断程序）

 注: 选择 Diagnostics（诊断程序）将显示 ePSA diagnostics（ePSA 诊断程序）屏幕。

引导顺序屏幕还会显示访问 System Setup（系统设置程序）屏幕的选项。

导航键

下表显示了系统设置程序导航键。



 注: 对于大多数系统设置程序选项，您所做的任何更改都将被记录下来，但要等到重新启动系统后才能生效。

表. 13: 导航键

按键	导航
上箭头键	移至上一字段。
下箭头键	移至下一字段。
<Enter>	允许您在所选字段（如适用）中选择值或单击字段中的链接。
空格键	展开或折叠下拉列表（如适用）。

按键	导航
<Tab>	移到下一个目标区域。  注: 仅适用于标准图形浏览器。
<Esc>	移至上一页直到显示主屏幕。在主屏幕中按 <Esc> 将显示一则信息，提示您保存任何未保存的更改并重新启动系统。
<F1>	显示系统设置程序的帮助文件。

系统设置程序选项



 **注:** 根据计算机和所安装设备的不同，本部分列出的项目不一定会出现。

表. 14: General (常规)

选项	说明
System Information	此部分列出了计算机的主要硬件特性。 <ul style="list-style-type: none"> • 系统信息 • Memory Information (内存信息) • Processor Information (处理器信息) • Device Information (设备信息)
Battery Information	显示电池的充电状态。
Boot Sequence	允许您更改计算机尝试查找操作系统的顺序。下列所有选项均已选择。 <ul style="list-style-type: none"> • Diskette Drive (磁盘驱动器) • Internal HDD • USB Storage Device (USB 存储设备) • CD/DVD/CD-RW Drive (CD/DVD/CD-RW 驱动器) • Onboard NIC (机载 NIC) 您还可以选择 Boot List (引导列表) 选项。选项包括： <ul style="list-style-type: none"> • Legacy (传统) (默认设置) • UEFI
Advanced Boot Options	允许您在 UEFI 引导模式中启用 Legacy Option ROM (旧式选项 ROM)。
Date/Time	允许您设置日期和时间。

表. 15: 系统配置

选项	说明
Integrated NIC	允许您配置集成的网络控制器。选项包括： <ul style="list-style-type: none"> • 已禁用 • 已启用






选项	说明
SATA Operation	<ul style="list-style-type: none"> • Enabled w/PXE (通过 PXE 启用) (默认设置) <p>允许您配置内部 SATA 硬盘驱动器控制器。选项包括：</p> <ul style="list-style-type: none"> • 已禁用 • ATA • AHCI • RAID On (RAID 开启) (默认设置)
Drives	<p> 注: 配置 SATA 以支持 RAID 模式。</p> <p>允许您配置机载 SATA 驱动器。选项包括：</p> <ul style="list-style-type: none"> • SATA-0 • SATA-1 <p>默认设置：启用所有驱动器。</p>
SMART Reporting	<p>此字段可控制在系统启动期间是否报告集成驱动器的硬盘驱动器错误。此技术包含在 SMART (自检分析与报告技术) 规范内。</p> <ul style="list-style-type: none"> • Enable SMART Reporting (启用 SMART 报告) - 默认情况下，此选项已禁用。
USB Configuration	<p>允许您定义 USB 配置。选项包括：</p> <ul style="list-style-type: none"> • Enable Boot Support (启用引导支持) • Enable External USB Port (启用外部 USB 端口) <p>默认设置：两个选项均已启用。</p>
USB Powershare	<p>允许您配置 USB PowerShare 功能的行为。默认情况下，此选项已禁用。</p> <ul style="list-style-type: none"> • Enable USB PowerShare (启用 USB PowerShare)
Miscellaneous Devices	<p>允许您启用或禁用各种机载设备。选项包括：</p> <ul style="list-style-type: none"> • Enable Microphone (启用麦克风) • Enable Hard Drive Free Fall Protection (启用硬盘驱动器自由落体保护) • Enable Camera (启用摄像头) • Enable Media Card (启用介质卡) • Disable Media Card (禁用介质卡)

选项	说明
	默认设置：启用所有设备

表. 16: 视频

选项	说明
LCD Brightness	允许您在环境传感器设置为 Off（关闭）时设置面板亮度。

表. 17: 安全

选项	说明
Admin Password	<p>允许您设置、更改或删除管理员 (admin) 密码。</p> <p> 注: 如果将管理员密码与系统密码和/或硬盘驱动器密码一起使用，您必须先设置管理员密码</p> <p> 注: 密码更改成功后会立即生效。</p> <p> 注: 删除管理员密码也会自动删除系统密码和硬盘驱动器密码。</p> <p> 注: 密码更改成功后会立即生效。</p> <p>默认设置：未设置</p>
System Password	<p>允许您设置、更改或删除系统密码。</p> <p> 注: 密码更改成功后会立即生效。</p> <p>默认设置：未设置</p>
Internal HDD-0 Password	<p>允许您设置、更改或删除管理员 (admin) 密码。</p> <p>默认设置：未设置</p>
Strong Password	<p>允许您将此选项强制设置为一律设置增强密码。</p> <p>默认设置：未选择 Enable Strong Password（启用增强密码）。</p>
Password Configuration	您可以定义密码长度。最短 = 4，最长 = 32
Password Bypass	<p>允许您启用或禁用略过系统和内部 HDD 密码（如已设置）的权限。选项包括：</p> <ul style="list-style-type: none"> • Disabled（已禁用）（默认设置） • Reboot bypass（重新引导时略过）
Password Change	<p>允许您在已设置管理员密码的情况下，启用系统和硬盘驱动器密码禁用权限。</p> <p>默认设置：未选择 Allow Non-Admin Password Changes（允许非管理员密码更改）</p>
Non-Admin Setup Changes	<p>在已设置管理员密码的情况下，允许您决定是否允许更改设置选项。此选项已禁用。</p> <ul style="list-style-type: none"> • Allows Wireless Switch Changes（允许无线开关更改）
TPM Security	<p>允许您在 POST 期间启用可信平台模块 (TPM)。选项包括：</p> <ul style="list-style-type: none"> • TPM Security • TPM ACPI Support（TPM ACPI 支持） • TPM PPI 取消配置覆盖 • 清除 • TPM PPI 配置覆盖


选项	说明
	<ul style="list-style-type: none"> • Deactivate (停用) (默认设置) • Activate (激活) <p>默认设置: Enable TPM Security (启用 TPM 安全)、TPM ACPI Support (TPM ACPI 支持)、TPM PPI Provision Override (TPM PPI 设置覆盖)。</p>
Computrace	<p>允许您激活或禁用可选 Computrace 软件。选项包括:</p> <ul style="list-style-type: none"> • Deactivate (停用) (默认设置) • 禁用 • Activate (激活) <p> 注: Activate (激活) 和 Disable (禁用) 选项将永久激活或禁用该功能, 并且不允许未来再做更改</p>
CPU XD Support	<p>允许您启用处理器的 Execute Disable (执行禁用) 模式。 默认设置: Enable CPU XD Support (启用 CPU XD 支持)</p>
OROM Keyboard Access	<p>允许您设置访问权限, 以在引导过程中使用热键进入 Option ROM Configuration (Option ROM 配置) 屏幕。选项包括:</p> <ul style="list-style-type: none"> • Enable (启用) (默认设置) • One Time Enable (一次性启用) • 禁用
Admin Setup Lockout	<p>在已设置管理员密码的情况下, 允许您防止用户进入系统设置程序。 默认设置: Disabled (已禁用)</p>

表. 18: Secure Boot

选项	说明
Secure Boot Enable	<p>允许您启用或禁用安全引导。选项包括:</p> <ul style="list-style-type: none"> • Disabled (已禁用) (默认设置) • 已启用
Expert Key Management	<p>允许您只在系统处于自定义模式时操作安全密钥数据库。Enable Custom Mode (启用自定义模式) 选项默认为禁用。选项包括:</p> <ul style="list-style-type: none"> • PK • KEK • db • dbx <p>如果启用 Custom Mode (自定义模式), 则出现 PK、KEK、db 和 dbx 的相关选项。选项包括:</p> <ul style="list-style-type: none"> • Save to File (保存到文件) - 将密钥保存到用户选择的文件 • Replace from File (从文件替换) - 使用用户选择的文件中的密钥替换当前密钥

选项	说明
	<ul style="list-style-type: none"> • Append from File (从文件附加) - 从用户选择的文件将密钥添加到当前数据库 • Delete (删除) - 删除选择的密钥 • Reset All Keys (重置所有密钥) - 重置为默认设置 • Delete All Key (删除所有密钥) - 删除所有密钥 <p> 注: 如果您禁用自定义模式, 所有更改将被删除, 并且密钥将恢复为默认设置。</p>

表. 19: 性能

选项	说明
Multi Core Support	<p>此字段指定是否要启用处理器的一个或所有核心。有些应用程序通过添加核心来提高性能。默认情况下, 此选项已启用。您可以启用或禁用处理器的多核心支持。选项包括:</p> <ul style="list-style-type: none"> • All (全部) (默认设置) • 1 • 2
Intel SpeedStep	<p>允许您启用或禁用 Intel SpeedStep 功能。 默认设置: Enable Intel SpeedStep (启用 Intel SpeedStep)</p>
C States Control	<p>允许您启用或禁用附加的处理器睡眠状态。 默认设置: Enable C states (启用 C 状态)。</p>
Hyper-Thread Control	<p>允许您启用或禁用处理器的超线程。 默认设置: Enabled (已启用)</p>

表. 20: 电源管理

选项	说明
AC Behavior	<p>插入交流适配器时, 允许计算机自动开机。此选项已禁用。</p> <ul style="list-style-type: none"> • Wake on AC
Auto On Time	<p>允许您设置计算机必须自动开机的时间。选项包括:</p> <ul style="list-style-type: none"> • Disabled (已禁用) (默认设置) • Every Day (每天) • Weekdays (工作日) • Select Days (选择天数)
USB Wake Support	<p>允许您启用 USB 设备来将计算机从待机模式唤醒。此选项已禁用</p>

选项	说明
	<ul style="list-style-type: none"> • Enable USB Wake Support (启用 USB 唤醒支持)
Wireless Radio Control	<p>允许您控制 WLAN 和 WWAN 无线电。选项包括：</p> <ul style="list-style-type: none"> • Control WLAN radio (控制 WLAN 无线电) • Control WWAN radio (控制 WWAN 无线电) <p>默认设置：两个选项均禁用。</p>
Wake on LAN/WLAN	<p>此选项允许计算机在被特定 LAN 信号触发时，从关闭状态启动。此设置不会影响从待机状态唤醒，且必须在操作系统中启用从待机状态唤醒功能。将计算机连接到交流电源设备时，才能使用 LAN 唤醒功能。</p> <ul style="list-style-type: none"> • Disabled (已禁用) - 当系统从 LAN 或无线 LAN 中收到唤醒信号时，不允许系统通过特定 LAN 信号开机。(默认设置) • LAN Only (仅 LAN) - 允许系统通过特定 LAN 信号开机。 • WLAN Only (仅 WLAN) • LAN or WLAN (LAN 或 WLAN)
Block Sleep	<p>允许您阻止计算机进入睡眠状态。默认情况下，此选项已禁用。</p> <ul style="list-style-type: none"> • Block Sleep (S3) (阻止睡眠 [S3])

表. 21: POST Behavior (POST 行为)

选项	说明
Adapter Warnings	<p>使用某些电源适配器时，允许您激活适配器警告消息。默认情况下，此选项已启用。</p> <ul style="list-style-type: none"> • 启用适配器警告
Mouse/Touchpad	<p>允许您定义计算机处理鼠标和触摸板输入的方式。选项包括：</p> <ul style="list-style-type: none"> • Serial Mouse (串行鼠标) • PS2 Mouse (PS2 鼠标) • Touchpad/PS-2 Mouse (触摸板/PS-2 鼠标) (默认设置)
Fn Key Emulation	<p>允许您将 PS-2 键盘的 <Scroll Lock> 键功能与内部键盘中的 <Fn> 键功能相匹配。默认情况下，此选项已启用。</p> <ul style="list-style-type: none"> • Enable Fn Key Emulation (启用 Fn 键仿真)
Fastboot	<p>允许您加快引导进程。选项包括：</p> <ul style="list-style-type: none"> • Minimal (最少) • Thorough (彻底) (默认设置) • 自动

表. 22: Virtualization Support

选项	说明
Virtualization	<p>此选项指定虚拟机监视器 (VMM) 是否可以使用 Intel 虚拟化技术所提供的附加硬件功能。</p>

选项	说明
	<ul style="list-style-type: none"> • Enable Intel Virtualization Technology (启用 Intel 虚拟化技术) - 默认设置。

表. 23: 无线


选项	说明
Wireless Switch	<p>允许您决定可由无线开关控制的无线设备。选项包括：</p> <ul style="list-style-type: none"> • WWAN • WLAN <p>默认情况下，所有选项都已启用。</p> <p> 注: 对于 Windows 8 操作系统，通过操作系统驱动程序控制 Wireless Switch (无线开关) 选项。所以，此处的该设置不会影响 Wireless Switch Behavior (无线开关行为)。</p>
Wireless Device Enable	<p>允许您启用或禁用内部无线设备。选项包括：</p> <ul style="list-style-type: none"> • WWAN • WLAN <p>默认情况下，所有选项都已启用。</p>

表. 24: 维护

选项	说明
Service Tag	显示计算机的服务标签。
Asset Tag	如果尚未设置资产标签，您可以创建系统资产标签。默认情况下，此选项未设置。


表. 25: 系统日志


选项	说明
BIOS Events	<p>显示 BIOS 事件日志并允许您清除日志。</p> <ul style="list-style-type: none"> • 清除日志
Thermal Events	<p>显示热事件日志并允许您清除日志。</p> <ul style="list-style-type: none"> • 清除日志
Power Events	<p>显示电源事件日志并允许您清除日志。</p> <ul style="list-style-type: none"> • 清除日志


更新 BIOS

如果更新可用，建议在更换的系统板上更新 BIOS (系统设置程序)。对于笔记本电脑，确保计算机电池充满电并已连接到电源插座。

1. 重新启动计算机。
2. 请访问 support.dell.com/support/downloads。
3. 如果您知道计算机的服务标签或快速服务代码：

 **注:** 对于台式计算机，服务标签位于计算机正面。

 **注:** 对于笔记本电脑，服务标签位于计算机的底部。


 **注:** 对于台式一体机，服务标签位于计算机的背面。

- a) 输入**服务标签**或**快速服务代码**，然后单击 **Submit (提交)**。
- b) 单击 **Submit (提交)** 并转到步骤 5。
4. 如果您有计算机的服务标签或快速服务代码，请选择以下一项：
 - a) **为我自动检测服务标签**
 - b) **从我的产品和服务列表中选择**
 - c) **从所有 Dell 产品列表中选择**
5. 在应用程序和驱动程序屏幕上，在 **Operating System (操作系统)** 下拉列表中，选择 **BIOS**。
6. 确定最新的 BIOS 文件并单击 **Download File (下载文件)**。
7. 在 **Please select your download method below window** (请在以下窗口中选择下载方法) 中选择首选的下载方法：单击 **Download Now (立即下载)**。
屏幕上将显示 **File Download (文件下载)** 窗口。
8. 单击 **Save (保存)**，将文件保存到计算机中。
9. 单击 **Run (运行)**，将更新的 BIOS 设置安装到计算机上。
请遵循屏幕上的说明操作。


系统密码和设置密码

可以创建系统密码和设置密码来保护计算机。

密码类型	说明
系统密码	必须输入密码才能登录系统。
设置密码	必须输入密码才能访问计算机和更改其 BIOS 设置。


 **小心:** 密码功能为计算机中的数据提供了基本的安全保护。

 **小心:** 如果计算机不锁定且无人管理，任何人都可以访问其中的数据。

 **注:** 您的计算机出厂时已禁用系统密码和设置密码功能。

设定系统密码和设置密码

仅当 **Password Status (密码状态)** 为 **Unlocked (已解锁)** 时，才可设定新的 **System Password (系统密码)** 和/或 **Setup Password (设置密码)** 或者更改现有 **System Password (系统密码)** 和/或 **Setup Password (设置密码)**。如果 **Password Status (密码状态)** 为 **Locked (锁定)**，则无法更改 **System Password (系统密码)**。

 **注:** 如果密码跳线已禁用，将删除现有 **System Password (系统密码)** 和 **Setup Password (设置密码)**，无需提供系统密码即可登录计算机。

要进入系统设置程序，开机或重新引导后立即按 <F2>。

1. 在 **System BIOS (系统 BIOS)** 或 **System Setup (系统设置程序)** 屏幕中，选择 **System Security (系统安全保护)** 并按 <Enter>。
会出现 **System Security (系统安全保护)** 屏幕。
2. 在 **System Security (系统安全保护)** 屏幕中，验证 **Password Status (密码状态)** 为 **Unlocked (已解锁)**。
3. 选择 **System Password (系统密码)**，输入系统密码，然后按 <Enter> 或 <Tab>。

采用以下原则设定系统密码：

- 一个密码最多可包含 32 个字符。
- 密码可包含数字 0 至 9。
- 仅小写字母有效，不允许使用大写字母。
- 只允许使用以下特殊字符：空格、()、(+)、(,)、(-)、(.)、(/)、(;)、([)、(\)、(])、(')。


提示时重新输入系统密码。

4. 输入先前输入的系统密码，然后单击 **OK**（确定）。
5. 选择 **Setup Password**（设置密码），输入系统密码，然后按 <Enter> 或 <Tab>。
将出现一则信息，提示您重新输入设置密码。
6. 输入先前输入的设置密码，然后单击 **OK**（确定）。
7. 按 <Esc> 将出现一条消息提示您保存更改。
8. 按 <Y> 保存更改。
计算机将重新引导。


删除或更改现有系统密码和/或设置密码

在尝试删除或更改现有系统密码和/或设置密码之前，确保 **Password Status**（密码状态）为 **Unlocked**（已解锁）（位于系统设置程序中）。如果 **Password Status**（密码状态）为 **Locked**（锁定），则无法删除或更改现有系统密码或设置密码。

要进入系统设置程序，开机或重新引导后立即按 <F2>。

1. 在 **System BIOS**（系统 BIOS）或 **System Setup**（系统设置程序）屏幕中，选择 **System Security**（系统安全保护）并按 <Enter>。
将会显示 **System Security**（系统安全保护）屏幕。
2. 在 **System Security**（系统安全保护）屏幕中，验证 **Password Status**（密码状态）为 **Unlocked**（已解锁）。
3. 选择 **System Password**（系统密码），更改或删除现有系统密码并按 <Enter> 或 <Tab>。
4. 选择 **Setup Password**（设置密码），更改或删除现有设置密码并按 <Enter> 或 <Tab>。
 **注：**如果更改系统密码和/或设置密码，则需要提示时重新输入新密码。如果删除系统密码和/或设置密码，则需要提示时确认删除。
5. 按 <Esc> 将出现一条消息提示您保存更改。
6. 按 <Y> 保存更改并退出系统设置程序。
计算机将重新引导。

技术规格

 **注:** 所提供的配置可能会因地区的不同而有所差异。以下规格仅是依照法律规定随计算机附带的规格。有关计算机配置的详情，请单击 **开始** → **帮助和支持**，然后选择选项以查看有关计算机的信息。

System Information (系统信息)

芯片组 Intel HM77 Express 芯片组

处理器

类型

- Intel IVB ULV 17 W
 - Intel Celeron
 - Intel Core i3 系列
 - Intel Core i5 系列
- Intel SNB ULV 17 W
 - Intel Core i3 系列

视频

视频类型 集成在系统板上

数据总线 集成显卡

视频控制器:

Intel Celeron	Intel HD Graphics
Intel i3 和 i5	<ul style="list-style-type: none"> • Intel Celeron 处理器的 Intel HD Graphics • 第二代 Intel 处理器的 Intel HD 3000 Graphics • 第三代 Intel 处理器的 Intel HD 4000 Graphics

Memory (内存)

内存接口 两个 SODIMM 插槽

内存容量 2 GB、4 GB 和 8 GB

内存类型

- 第二代 Intel 处理器的 1333 MHz DDR3
- 第三代 Intel 处理器的 1600MHz DDR3L

最小内存 2 GB

最大内存 8 GB

音频

类型	双通道高保真音频
控制器	IDT 92HD93
立体声转换	24 位（模拟 - 数字和数字 - 模拟）
接口：	
内部	高保真音频
外部	麦克风输入/立体声耳机组合接口
扬声器	2 个 (2W)
内置扬声器放大器	2 个 (2W)
音量控制	软件程序菜单、媒体控件和键盘功能键

通信

网络适配器	10/100/1000 Mbps 以太网 LAN
无线	内置无线局域网 (WLAN)、蓝牙（可选）和 3G 移动宽带（可选）

端口和接口

音频	音频输入/输出组合插孔
视频	一个 VGA 连接器、一个 19 针 HDMI 连接器
网络适配器	一个 RJ - 45 连接器
USB	<ul style="list-style-type: none">• 两个支持 USB 3.0 的接口• 一个 USB 2.0 (1) PowerShare 连接器
内存卡读取器	一个多媒体卡读取器：（SD-XC、此外还支持旧式 SD、SDIO、MMC、Mini-MMC、MMC+（仅支持 MMC 兼容模式）、高密度 SD、大容量 SD）

显示屏

类型	高清 WLED 防眩光显示屏
Size（大小）	13.30 英寸
有效区域 (X/Y)	293.42 毫米 x 164.97 毫米
尺寸：	
高度	188.75 毫米（7.43 英寸）
宽度	314.10 毫米（12.36 英寸）
Z 高度	3.60 毫米（0.14 英寸）
对角线	337.82 毫米（13.30 英寸）
最大分辨率	262 K 色时为 1366 x 768 像素
最大亮度	220 尼特
刷新率	60 Hz

显示屏

操作角度	0°（闭合）至 135°
最小视角：	
水平	40/45 @ CR >= 10
垂直	15/20 @ CR >= 10
像素点距	0.2148 毫米 x 0.2148 毫米

键盘

按键数	<ul style="list-style-type: none">• 美国和加拿大：86 键• 欧洲和巴西：87 键• 日本：90 个按键
-----	--

触摸板

有效区域：	
X 轴	81.00 毫米（3.18 英寸）
Y 轴	41.00 毫米（1.61 英寸）

电池

类型	<ul style="list-style-type: none">• 4 芯锂离子电池 (3.0 Ahr)• 6 芯锂离子电池 (3.0 Ahr)
----	---

尺寸：

厚度：

4 芯和 6 芯	48.79 毫米（1.92 英寸）
----------	-------------------

高度：

4 芯	20.25 毫米（0.80 英寸）
6 芯	30.20 毫米（1.18 英寸）

宽度：

4 单元和 6 单元	269.50 毫米（10.61 英寸）
------------	---------------------

重量：

4 芯	245.00 克（0.54 磅）
6 芯	370.00 克（0.81 磅）

电压：

4 芯	14.80 V
6 芯	11.10 V

计算机处于关闭状态时 4 芯 和 6 芯 电池的大致充电时间 4 小时

温度范围：

电池

运行时	0 °C 至 35 °C (32 °F 至 95 °F)
非运行时	- 40 °C 至 65 °C (- 40 °F 至 149 °F)
币形电池	3 V CR2032 锂离子电池

交流适配器

类型	65 W 和 90 W
输入电压	100 VAC 至 240 VAC
输入电流 (最大值)	1.50 A、1.60 A 和 1.70 A
输入频率	50 Hz 至 60 Hz
输出功率	65 W 和 90 W
输出电流	
60 W	4.43 A (4 秒脉冲时的最大值) ; 3.34 A (持续)
90 W	4.62 A
额定输出电压	19.50 VDC (+/- 1.0 VDC)
尺寸:	
高度	29.00 毫米 (1.14 英寸)
宽度	46.50 毫米 (1.83 英寸)
厚度	107.00 毫米 (4.21 英寸)
温度范围:	
运行时	0 °C 至 40 °C (32 °F 至 104 °F)
非运行时	- 40 °C 至 70 °C (- 40 °F 至 158 °F)

物理规格

高度 (含 WLED 面板)	21 毫米至 32.00 毫米 (0.83 英寸至 1.25 英寸)
宽度	329.30 毫米 (12.96 英寸)
厚度	237.65 毫米 (9.35 英寸)
重量 (最小值)	1.55 公斤 (3.43 磅)


环境参数

温度范围:	
运行时	0 °C 至 35 °C (32 °F 至 95 °F)
存储	- 40 °C 至 65 °C (- 40 °F 至 149 °F)
相对湿度 (最大值):	
运行时	10% 至 90% (非冷凝)
存储	5% 至 95% (非冷凝)
海拔高度 (最大值):	
运行时	- 15.2 米至 2000 米 (- 50 英尺至 6560 英尺)

环境参数

非运行时	0° 至 35 °C
最大振动:	-15.20 米至 10,668 米 (-50 英尺至 35,000 英尺)
运行时	0.66 Grms (2 Hz - 600 Hz)
存储	1.30 Grms (2 Hz - 600 Hz)
最大撞击:	
运行时	110 G
存储	160 G
气载污染物级别	G1 或更低 (根据 ISA-S71.04 - 1985 定义的标准)

联系 Dell

 注: 如果没有活动的 Internet 连接, 您可以在购货发票、装箱单、帐单或 Dell 产品目录上查找联系信息。

Dell 提供了若干联机及电话支持和服务选项。服务会因所在国家和地区以及产品的不同而有所差异, 您所在的地区可能不提供某些服务。如要联系 Dell 解决有关销售、技术支持或客户服务问题:

1. 请访问 dell.com/support
2. 选择您的支持类别。
3. 在页面顶部的“Choose a Country/Region”（选择国家/地区）下拉式菜单中, 确认您所在的国家或地区。
4. 根据您的需要, 选择相应的服务或支持链接。